

# 18 septembre 2015

## Journée internationale à pied à l'école

**Enfants, parents, associations de parents d'élèves, écoles, lignes de Pédibus et de Vélobus, piétons, cyclistes, automobilistes, qui n'est pas confronté au chemin de l'école ?**

**C'est pendant les vacances que l'on constate que les entrelacs de rues désertées sont en réalité autant de chemins vers l'école.**

**Ces rues ne sont pas toujours bucoliques, elles comportent souvent des traversées difficiles. Quand ce ne sont pas les parents-taxi qui gênent le trafic aux abords des écoles créant ainsi embouteillages et confusion.**

**D'autres rues, gagnées de hautes luttes par les associations, sont devenues piétonnes pour le plus grand bonheur des écoliers.**



**Conception & coordination:**

Paola Nagel Petrucci

Bureau-Conseil ATE

18, rue de Montbrillant

1201 Genève

Tél: 022 734 70 44

Tél: 079 138 18 53

Courriel: [paola.nagel-petrucci@ate.ch](mailto:paola.nagel-petrucci@ate.ch)

Illustration: Tom Tirabosco, Peggy Adam

Photographes: Niels Ackermann/Rezo,

Magali Girardin, Fabienne Degoumois.

Merci à tous les parents qui partagent leurs idées et leurs photos.

Sites: [www.ate.ch](http://www.ate.ch) [www.pedibus.ch](http://www.pedibus.ch)

[www.iwalktoschool.org](http://www.iwalktoschool.org)

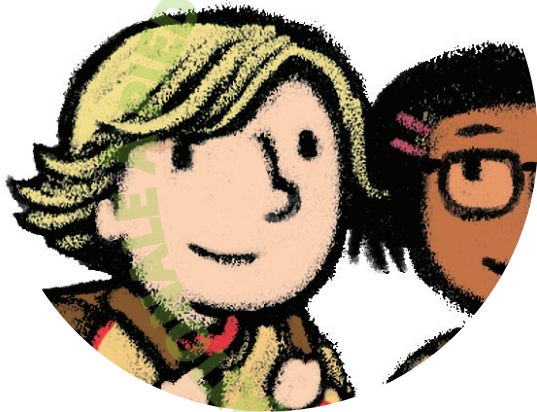
**Une journée pour faire évoluer le chemin de l'école.**

**Réfléchir à nos modes de déplacements, en inciter d'autres plus doux.**

**Restituer un peu de l'espace public aux enfants.**

**Pour une mobilité d'avenir**





## Qui impliquer

- Parents et écoliers
- Associations de parents d'élèves
- Directrices et directeurs d'école
- Enseignants
- Parascolaires
- Cantine
- Maison de quartier
- Ludothèques
- Educateurs
- Policiers et responsables de la sécurité routière
- Responsables politiques

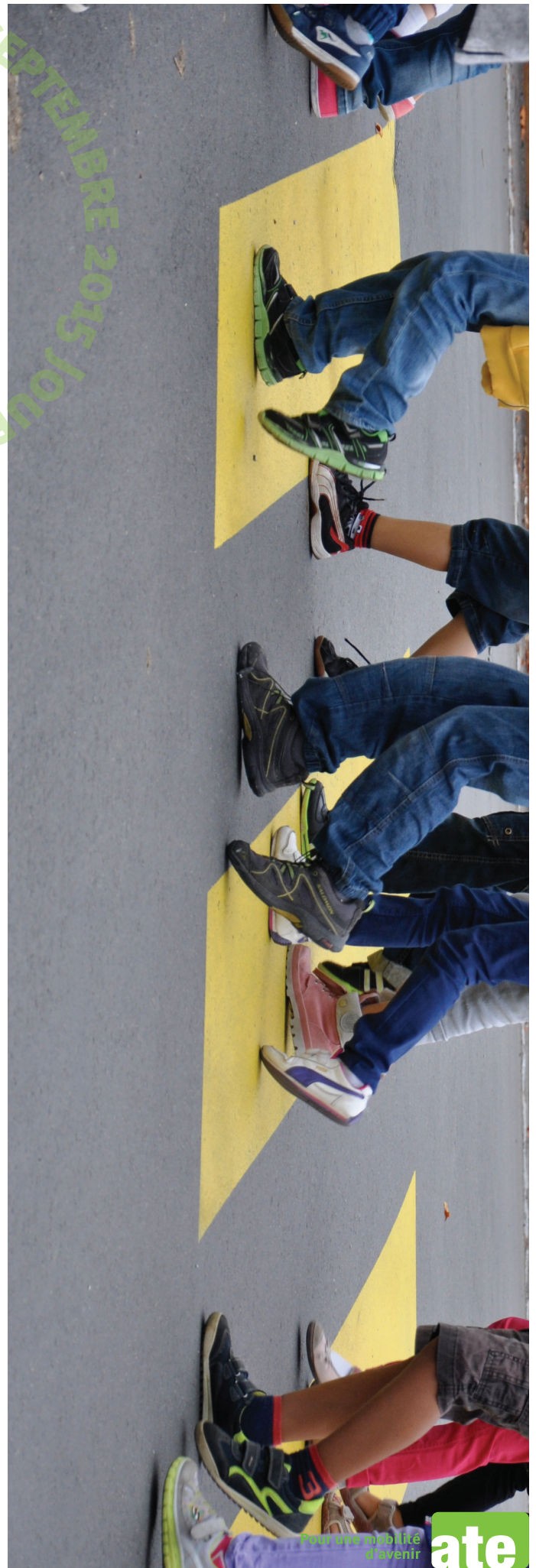
*C'est déjà en mai qu'il faut lancer les premières invitations, notamment aux politiques et convier les partenaires à réfléchir sur les actions à organiser.*

## Les lieux ?

- Le long du chemin de l'école
- Autour de l'école
- Autour des endroits à problèmes

## A quelle heure ?

- Le parcours vers l'école du matin, est celui susceptible de réunir le plus de participants



## Rendre attentif les usagers de la route aux enfants cheminant vers l'école

L'ATE offre différents outils de communication. Ce sont des actions clé en main à l'usage des Associations de parents d'élèves et des policiers de proximité.

Le **Carton jaune** aux parents-taxi à distribuer devant l'école, de la taille d'une carte postale, sur un mode humoristique il permet d'ouvrir la discussion avec les parents qui n'ont pas encore pris conscience des conséquences du tout motorisé.

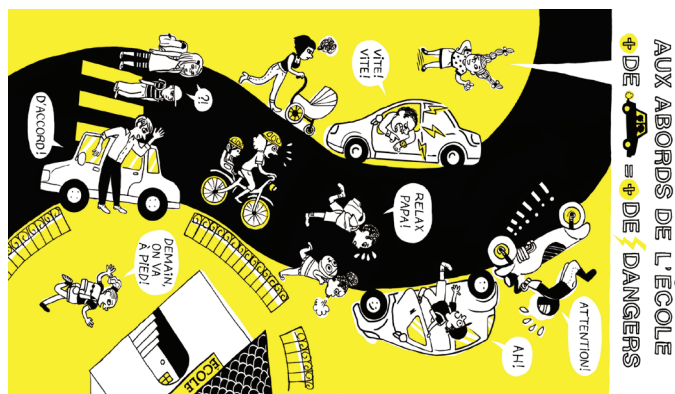
Le **Carton-rouge**, une manière d'attirer l'attention, sans avoir à se fâcher pour revendiquer les droits des piétons!

Ces Cartons sont à commandés à l'adresse Cette année, vous pouvez télécharger, sur notre site [www.pedibus.ch](http://www.pedibus.ch)

le **Quizz, Zone 20, Zone 30**, quelques questions-réponses afin de vérifier les connaissances des piétons et des automobilistes sur le comportement à adopter sur ces deux zones qui prètent encore à confusion.

### Questionnaire, état des lieux

et **Cocarde à colorier**



### Questionnaire, état des lieux

Document à venir

## Des idées pour marquer le chemin de l'école.

### Découper

Des ribambelles dans des journaux, des fanions dans des sacs en plastique tout est bon à récupérer.

**Tendre** des fils le long du chemin pour y suspendre des messages, des dessins, des lettres de doléances! A la manière des Japonais suspendre les messages sur les arbres qui longent le chemin vers l'école.

A **peindre** des panneaux "attention aux enfants" en bois, en carton.

### Dessiner

A la craie, sur le sol, le chemin idéal, la nature qui manque, des messages aux automobilistes, etc.

Peindre, **crayonner**, c'est possible mais cela doit rester éphémère!

Les craies ne sont pas chers et cela offre aux enfants une activité amusante et qui ouvre les portes de l'imaginaire, une manière aussi de s'appropriier la voirie.

**Exposition** de dessins d'enfants sur le chemin de l'école

Représenter l'école au centre d'un tableau, chaque enfant colle ou dessine le moyen de transport avec lequel il est venu à l'école ou celui dont il rêve.



# L'ÉCOLE

**Fabrication** de ribambelles en bois à peindre par les enfants pour fermer les rues

Pose de **passages piétons en papier**  
Redonner vie au goudron, dérouler des bandes de **gazon** sur la chaussée, devant les passages piétons.

Sortir les **jeux de plein air**, faire appel aux ludothèques. Investir les périmètres de fermeture, les enfants le font naturellement.



- Suspendre autour de l'école le contour de son pied dessiné, y inscrire son nom
- Fermeture de périmètre
- Atelier de ribambelles en papier
- Arbre à messages
- Accompagnement à l'école par des clowns
- Pique-nique sur la rue
- Courses de véhicules à pédales
- Saut-mouton
- Courses de sacs
- Spectacles de clowns
- Exposition itinérante de dessins d'enfants



# Pédibus

- C'est un jour de fête pour toutes les lignes de Pédibus !
- pour une fois toute l'école suit le Pédibus, même les grands.
- On invite des clowns, hommes politiques, responsables communaux, sportifs, musiciens, on se fait remarquer et l'on donne envie aux autres de nous emboîter le pas. C'est le moment d'initier une ligne de Pédibus exceptionnelle pour un jour ou plus !
- A votre disposition des panneaux provisoires d'arrêts, des ballons, des banderoles, des réflecteurs, des baudriers, des gilets, des badges.
- Deux contes pour parler du chemin de l'école d'une manière imagée "Tibus et ses compagnons" et "Il faut sauver Lili".

